

## Kamstrup 382LxG -sähköenergiamittarin lukuohje

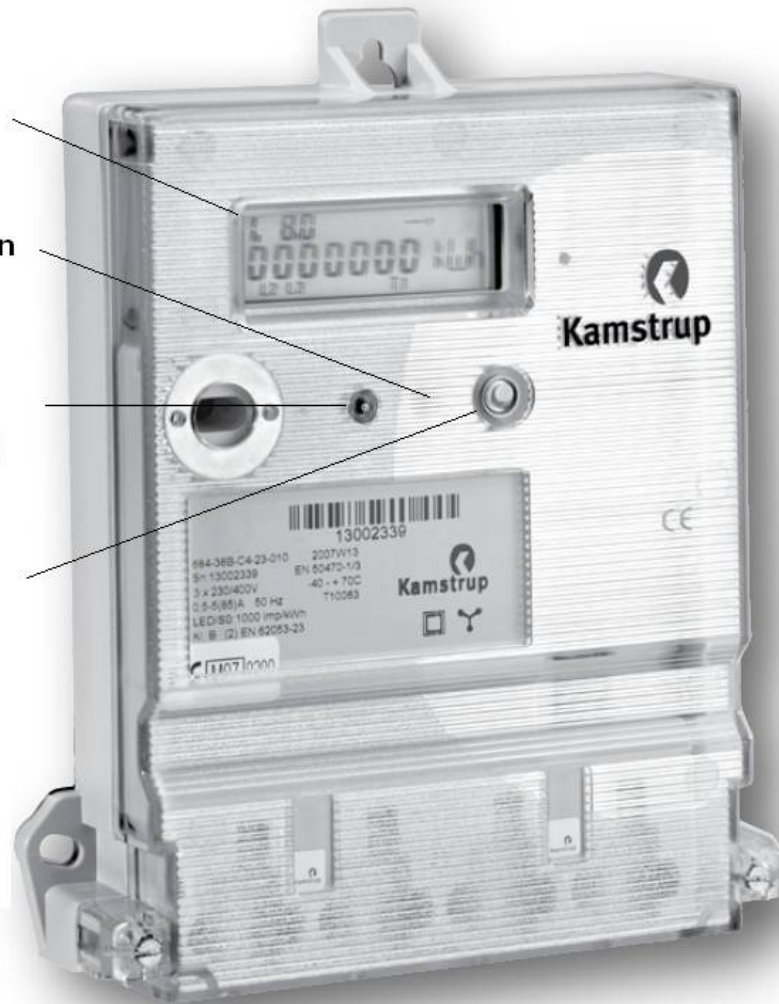
Ohje koskee mittarimalleja 382LxG (684-38B-L1-G3-084) ja 382LxG APS (684-38B-L1-G3-085)

LCD-näyttö

Sähkön katkaisun  
ja kytkennän  
merkkivalo  
(ei näy kuvassa)

LED (vilkkuu  
kuormituksessa)

Valintapainike



## Näytön selaaminen

Mittarin näyttöä voidaan selata painamalla valintapainiketta. Näytöllä on oletuksena kokonaissähköenergielukema (rekisteri 1.8.0 näytön vasemmassa ylälaidassa). Näyttö palautuu automaattisesti näyttämään kokonaissähköenergielukemaa, kun valintapainiketta ei ole painettu vähään aikaan. Aktiivinen tariffi T1 tai T2 näkyy näytön alalaidassa.

### Painallukset:

1. T1-lukema (päivä tai talviarkipäivä), kulutettu sähköenergia (kWh), rekisteri 1.8.1
2. T2-lukema (yö tai muu aika), kulutettu sähköenergia (kWh), rekisteri 1.8.2
3. Hetkellinen kuluva teho (kW), rekisteri 1.7.0
4. Kuluvan kuukauden huipputeho (kW), rekisteri 1.6.0
5. Kuluvan kuukauden huipputehon kellonaika (time), rekisteri 1.6.0
6. Kuluvan kuukauden huipputehon päivämäärä (dat), rekisteri 1.6.0
7. Kellonaika (time), rekisteri 0.9.1
8. Päivämäärä (dat), rekisteri 0.9.2
9. Liittymän sähkön katkaisu mittarin avulla (dCon, katso kohta **Sähkön katkaisu**)
10. LCD-näytön testi, kaikki merkit vilkkuvat
11. Kierto alkaa alusta, näytössä kokonaissähköenergielukema (kWh), rekisteri 1.8.0

### Painallukset, kun mittariin on kytketty maakaasumittauksen pulssit:

1. Maakaasupulssit, rekisteri 0.128.1
2. T1-lukema (päivä tai talviarkipäivä), kulutettu sähköenergia (kWh), rekisteri 1.8.1
3. T2-lukema (yö tai muu aika), kulutettu sähköenergia (kWh), rekisteri 1.8.2
4. Hetkellinen kuluva teho (kW), rekisteri 1.7.0
5. Kuluvan kuukauden huipputeho (kW), rekisteri 1.6.0
6. Kuluvan kuukauden huipputehon kellonaika (time), rekisteri 1.6.0
7. Kuluvan kuukauden huipputehon päivämäärä (dat), rekisteri 1.6.0
8. Kellonaika (time), rekisteri 0.9.1
9. Päivämäärä (dat), rekisteri 0.9.2
10. Liittymän sähkön katkaisu mittarin avulla (katso kohta **Sähkön katkaisu**)
11. LCD-näytön testi, kaikki merkit vilkkuvat
12. Kierto alkaa alusta, näytössä kokonaissähköenergielukema (kWh), rekisteri 1.8.0

## Sähkön katkaisu

Painetaan valintapainiketta toistuvasti, kunnes näytölle ilmestyy teksti **dCon**. Painetaan valintapainiketta uudelleen ja pidetään se painettuna, kunnes mittarista kuuluu naksahdus, punainen merkkivalo syttyy ja liittymän sähkö katkeaa.

## Sähkön kytkentä

Kun punainen merkkivalo on muuttunut vihreäksi, voidaan liittymän sähkö kytkeä takaisin. Painetaan valintapainiketta toistuvasti, kunnes näytöllä on kokonaissähköenergielukema. Painetaan valintapainiketta ja pidetään se painettuna, kunnes mittarista kuuluu naksahdus, vihreä merkkivalo sammuu ja liittymän sähkö kytkeytyy takaisin.

## Asiakkaalle tiedoksi

Jos keskuksesta, jossa energianmittaus tapahtuu, halutaan väliaikaisesti katkaista sähkö, tehdään se mieluummin tämän mittarin katkolaitteen avulla kuin keskuksen pääkytkimestä (katso kohta **Sähkön katkaisu**). Mittari ei näy etäluentajärjestelmässä, mikäli sähkö katkaistaan keskuksen pääkytkimestä (koskee lähinnä vanhoja keskuksia) ja saattaa aiheuttaa Haminan Energia Oy:lle turhan käynnin mittauskohteessa katkon keston ollessa pitkäaikainen (mittarivikaepäily).

Tämä ei koske tilannetta, jossa sähkötyöturvallisuuden vuoksi sähkö joudutaan katkaisemaan liittymän pääkytkimestä (esimerkiksi tietyt sähköurakoitsijan suorittamat sähkötyöt).

Liittymän sähkö saadaan kytkettyä takaisin mittarista kohdan **Sähkön kytkentä** mukaisesti.